

TTP-225 系列

■ 热转式 ■ 热敏式
桌上型条形码打印机



系列型号:
TTP-225 / TTP-323

使用者手册

版权声明

©©2021 TSC Auto ID Technology Co., Ltd,

本手册和手册中所述之条形码打印机软件和固件版权均归 TSC Auto ID Technology Co., Ltd 所有。本手册提供购买设备的操作者参考和使用，未经明确的书面许可，不得为了其他目的使用、复制。所有其他品牌名称、产品名称或商标，隶属于其他个别拥有者。因持续产品的改进，故手册中所述的机种规格、配件、零件、设计及程序内容应以实机为主，如有变更，恕不另行通知。TSC 尽力确保手册内容正确无误，但错误在所难免。TSC 保留更正任何这类错误的权利，并声明不对因此所造成的后果负责。

0



目录

1. 打印机简介	1
2. 产品介绍	2
2.1 拆封与检查	2
2.2 打印机组件	3
2.2.1 外观	3
2.2.2 内部	4
2.2.3 后部	5
3. 安装	5
3.1 安装打印机	6
3.2 安装碳带	7
3.3 安装标签纸	8

3.4 剥纸模式装纸 (选配).....	9
3.5 切刀模式装纸(选配).....	10
3.6 安装厚纸(纸张厚度 0.19 mm)	11
3.7 安装 SD 记忆卡.....	12
3.8 利用打印机 USB Host 接口功能连接 USB 接口键盘的使用方式(工厂选配).....	13
4. LED 指示灯及按键功能	14
4.1 LED 指示灯	14
4.2 一般按键功能.....	14
4.3 开机功能.....	15
5. TSC Console	16
5.1 启动 TSC Console	16



5.2 新增以太网网络接口.....	18
5.3 打印机功能.....	20
5.4 设置打印后动作.....	20
6. 故障排除.....	22
7. 保养办法.....	25
8. 安规认证.....	27
9. 历史纪录.....	31

1. 打印机简介

感谢您对本公司所出品的条形码打印机的支持。

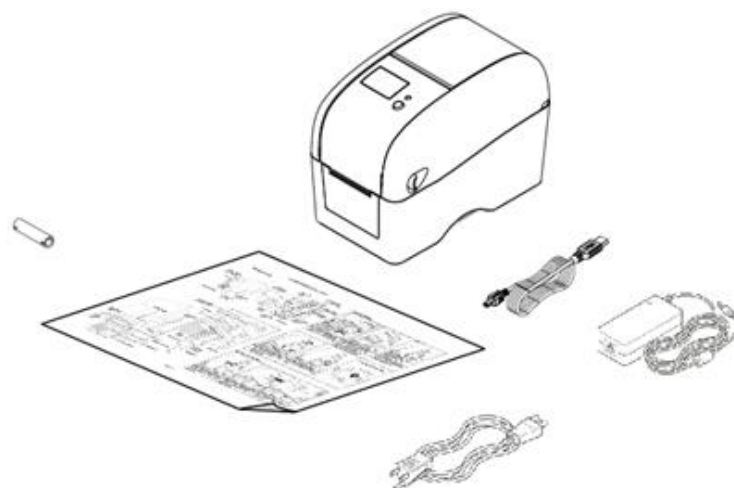
这款小巧桌上型打印机将提供您安全可靠且高效能的打印质量。本系列打印机提供热敏打印方式。打印速度可调整在每秒 2.0、3.0、4.0、或 5.0 吋。可使用多种印刷材质，包括纸卷、纸切片及折页、间隙或黑标标签。除此之外，其他常用的条形码纸均可使用。一种 TTF 字型和八组不同尺寸的英数字型和 4 种条形码打印方向。通过应用放大功能，字体尺寸可以做范围变化。因此，可以大幅提升标签印制的效率。于打印标签格式时，请参阅您的标签编辑软件所提供的信息，如果你需要自行编写指令程序，请参阅 TSPL/TSPL2 指令手册，您可于 TSC 网站 <https://www.tscprinters.com> 上看到此指令手册。

2. 产品介绍

2.1 拆封与检查

当收到打印机之后，请将其置放于干净、平稳的桌面上，并小心地拆开打印机的包装。清点是否包含以下物品：

- 打印机一台
- 快速安装指南一份
- 电源线一条
- 电源供应器一个
- USB 缆线一条
- 碳带回收纸卷筒(空纸卷筒)一个



请妥善保管打印机的包装配备及材料以便日后搬运的需要；如果上述物品中有任何短少或缺失，请联系购买经销商的客户服务部门。

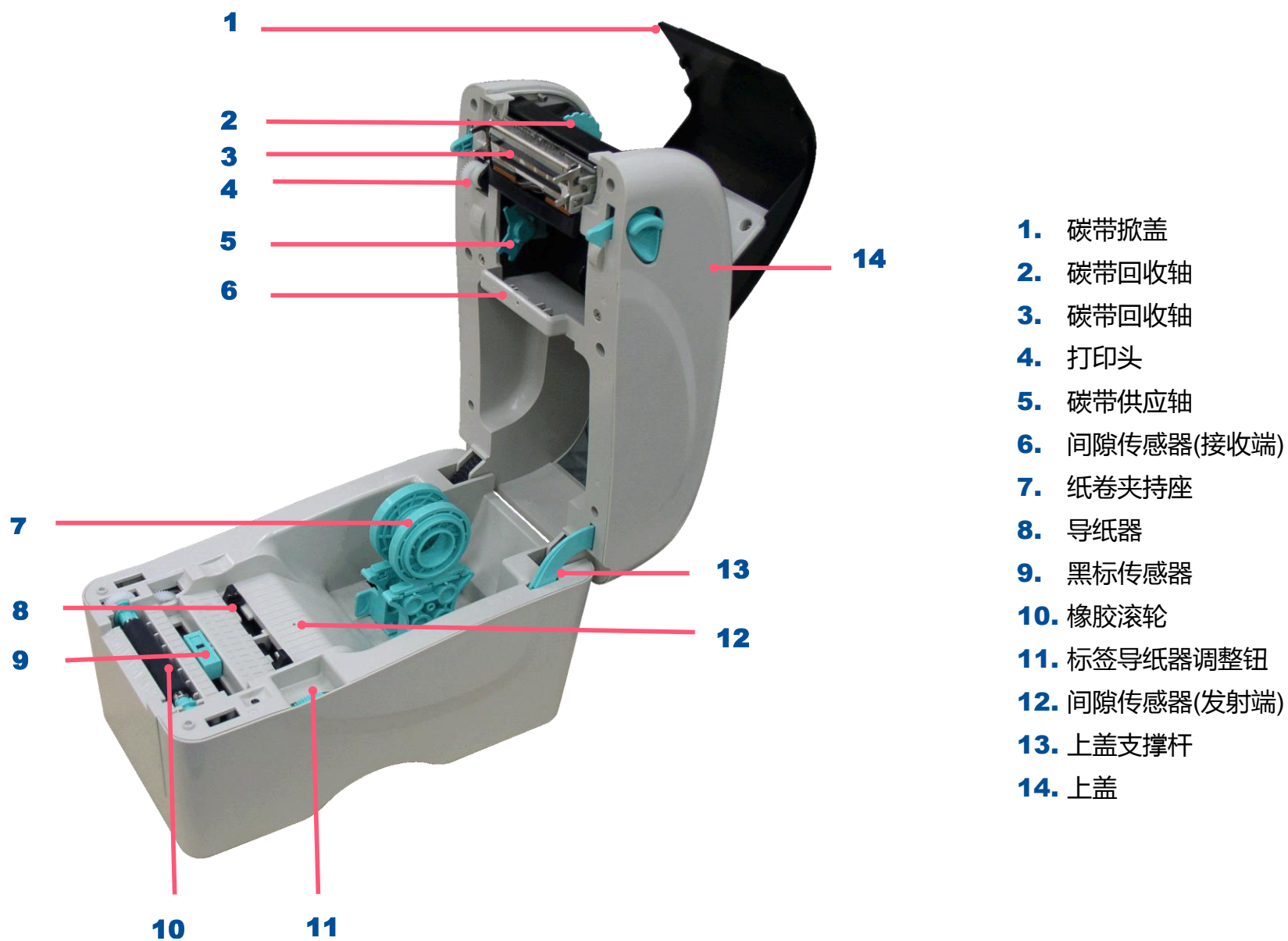
2.2 打印机组件

2.2.1 外观

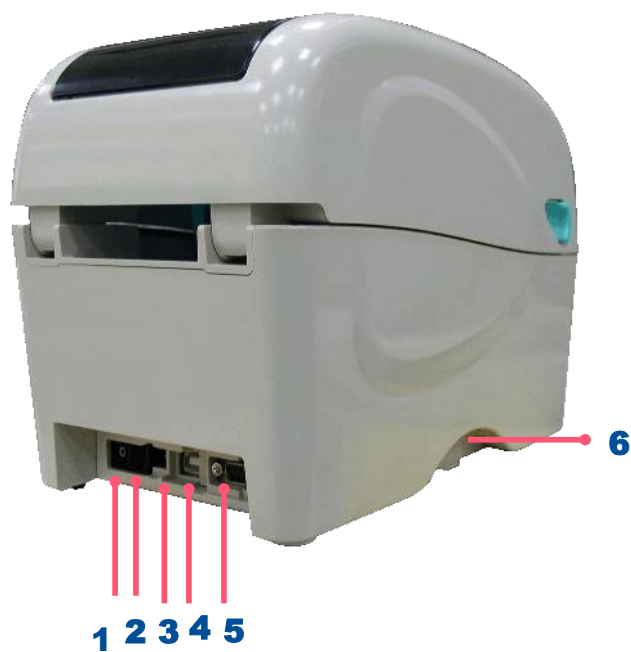


1. LCD 显示器 (工厂选配)
2. LED 指示灯
3. 进纸键
4. 标签出纸口
5. 标签窗口
6. 上盖开启钮

2.2.2 内部



2.2.3 后部



1. 电源开关
2. 电源供应器接头
3. USB 端口
4. USB host (工厂选配)
5. RS-232C 端口/ Ethernet 端口(选配)
6. SD 扩充卡插槽

图片中打印机的传输接口会依据您所购买的机种类型而有所差异，实际传输接口请参考产品型录规格。

3. 安装

3.1 安装打印机

1. 拆封后置放于干净平坦桌面。
 2. 将电源保持在关闭状态。
 3. 将打印机与计算机用传输线连接妥当。
 4. 将电源线一端插进打印机背后的电源插座，另一端插入插座。
- ◆ **注意：请关闭打印机的电源开关，再将电源线插入打印机的电源插槽中。**

3.2 安装碳带



1. 双手开启左右两侧的上盖开启钮并掀起上盖至最大的角度。将未使用过的碳带压入碳带机供应轴。



2. 开启碳带安装掀盖。



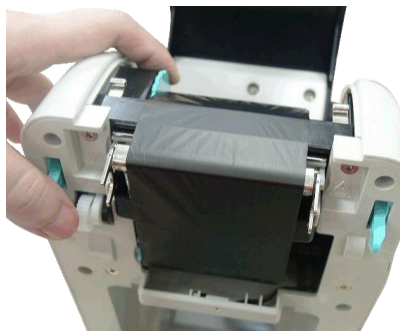
3. 将回收纸卷筒(空纸卷筒)右端压入回收轴心, 纸卷筒左侧的凹槽与碳带机构左侧的凸起相结合。



4. 将碳带由供应轴处往上拉出经过打印头



5. 用胶带将碳带固定于回收纸卷筒上。

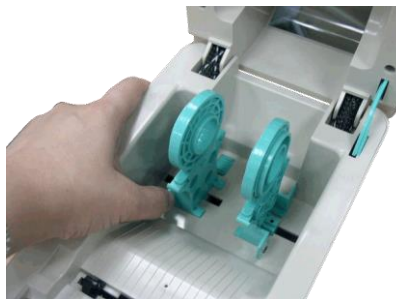


6. 依下图箭头方向旋转碳带回收转轮, 将碳带卷紧并使碳带上没有任何皱折后关闭碳带安装掀盖。

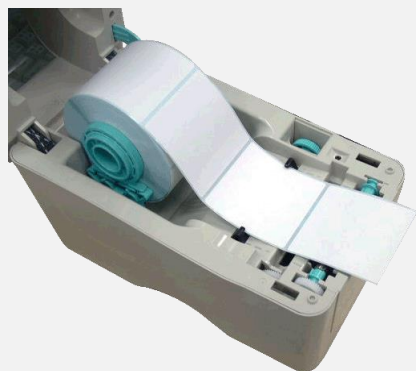
3.3 安装标签纸



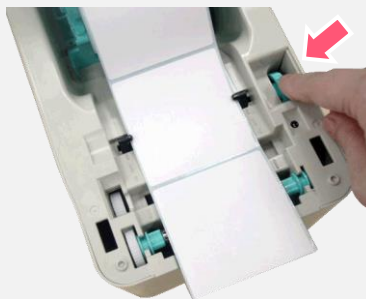
1. 双手开启左右两侧的上盖开启钮并掀起上盖至最大的角度，确认上盖支撑杆已撑住上盖后再松开双手。



2. 拉开纸卷夹持座。



3. 将纸卷放置入纸卷夹持座中并确认有将其套入纸卷轴心。将标签纸打印面朝上拉出，经过标签传感器并拉过橡胶滚轮。



4. 上下转动标签导纸器调整钮使标签导纸器与标签同宽且轻微接触。



5. 扶住打印机上盖，按下支撑杆松开上盖。

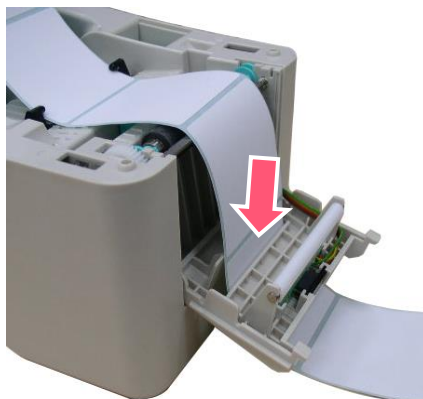


6. 关闭打印机上盖。

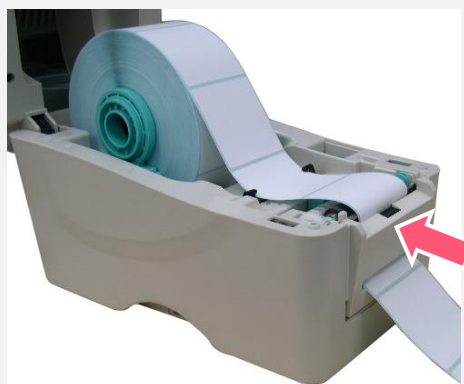
3.4 剥纸模式装纸 (选配)



1. 安装标签纸后开启剥纸器面板。



2. 将标签纸穿过剥纸滚轮下方的底纸出纸口。



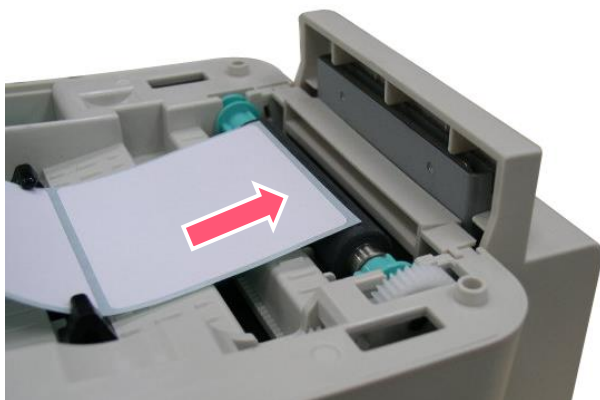
3. 将剥纸传感器面板关闭。



4. 关闭打印机上盖。剥纸动作将会自动执行，请按 FEED 键测试。

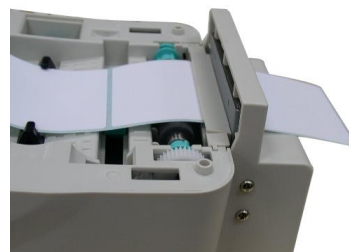
注意: 更换不同类型的标签纸，请再重新做一次传感器校正/请于标签纸穿过剥纸面板之前完成标签传感器校正的动作，以避免发生卡纸的现象

3.5 切刀模式装纸(选配)



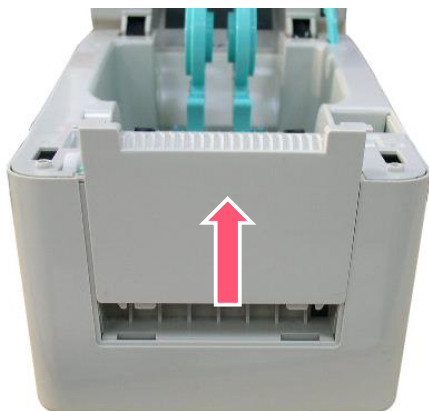
1. 标签安装于纸卷夹持座上。

2. 将标签纸穿过切刀的出纸

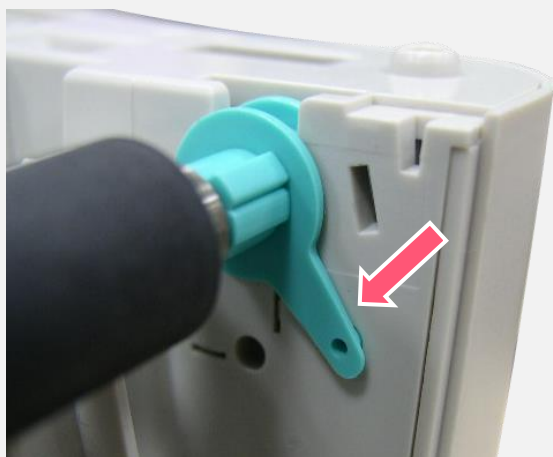


3. 杆松开上盖，关闭打印机上盖。

3.6 安装厚纸(纸张厚度 0.19 mm)

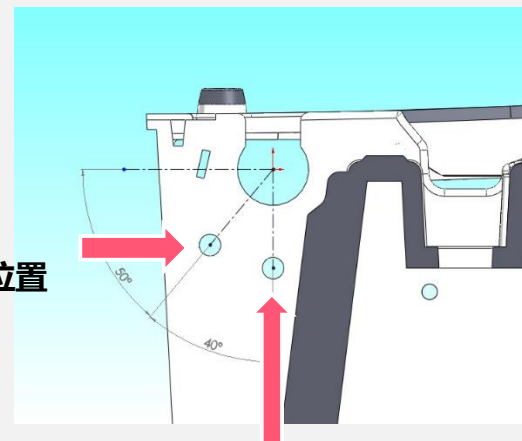


1. 双手开启左右两侧的上盖开启钮并掀起上盖至最大的角度，确认上盖支撑杆已撑住上盖后再松开双手并移除前面板。



2. 松开橡胶滚轮两侧的的衬套；将两侧的衬套位置移动安装到垂直的位置孔。(请参见下图图示)

一般厚度纸张位置



3.7 安装 SD 记忆卡



1. 将位于打印机侧边的 SD 记忆卡盖开启。



2. 将 SD 记忆卡平行插入。

3.8 利用打印机 USB Host 接口功能连接 USB 接口键盘的使用方式(工厂选配)

1. 关闭打印机电源。
2. 将键盘的 USB 连接线连接于打印机后方的 USB Host 插槽中。
3. 开启打印机电源。
4. 按下于键盘上的 F1 键后，打印机 LCD 屏幕上会显示如下画面：

```
File List
> DRAM
  FLASH
```

5. 使用键盘上的 ↑ 或 ↓ 键可移动打印机 LCD 屏幕上的 “>” 光标去选择已有储存档案的 DRAM, FLASH 或 CARD 内存，选好后按下键盘的 Enter 键 LCD 会列出已被储存于该内存中的档案。
6. 选择所欲执行的.BAS 文件后按下键盘的 Enter 键

```
FLASH List
> TEST1.BAS
  TEST2.BAS
```




7. 之后您即可从键盘输入数据单机作业。

按键盘上的 **F1** 键进入此功能选项
按键盘上的 **↑** 键或下 **↓** 键，可以移动打印机 LCD 屏幕上的光标作选取的动作
按键盘上的 **Esc** 键可回到上一层选单
按键盘上的 **Enter** 键可以进入/执行光标所在的选项
按键盘上的 **Ctrl + C** 键可以将打印机重新启动回到 “Ready / 待机” 状态

4. LED 指示灯及按键功能

本打印机有一个按键和一个会显示三种颜色的指示灯，根据不同颜色的指示灯按下按键或配合电源开关，可让打印机启动多项功能，如：进纸、暂停打印机动作、校正标签传感器、印出自测值、初始化打印机等。

4.1 LED 指示灯

状态	指示
 (绿灯)	固定: 电源启动、打印机待命、执行打印 闪烁: 打印机正在下载数据、暂停
 (橘灯)	打印机清除数据中
 (红灯)	固定: 上盖开启、切刀错误...等 闪烁: 打印产生错误，例如：纸张耗尽、卡纸或内存错误...等

4.2 一般按键功能

1. 进纸

当打印机准备就绪，单击按键，标签纸会进到下一张标签纸的前端。

2. 打印作业暂停

打印机在打印中，单击按键会使打印暂停。此时电源指示灯呈绿色闪烁。只要再单击按键，打印作业就恢复正常。

4.3 开机功能

本打印机有六种开机功能可用来设置或测试打印机的硬件。在开机时同时压住按键再配合灯号放开按键便可启动这些功能。请依照下列步骤来启动开机功能：

- 关闭打印机电源。
- 按住进纸键不放的情况下开启打印机电源。
- 依照下表所列，在所需启动的功能所示的灯号情况下放开按键。

功能 \ 指示灯号	橘色	红色 (闪烁 5 次)	橘色 (闪烁 5 次)	绿色 (闪烁 5 次)	绿色 / 橘色 (闪烁 5 次)	红色/橘色 (闪烁 5 次)	固定绿色
1. 间隙/黑标传感器侦测		放开按键					
2. 间隙/黑标传感器侦测；打印自测值并进入除错模式			放开按键				
3. 打印机初始化				放开按键			
4. 选用并校正黑标传感器					放开按键		
5. 选用并校正间隙传感器						放开按键	
6. 跳过 AUTO.BAS 程序							放开按键

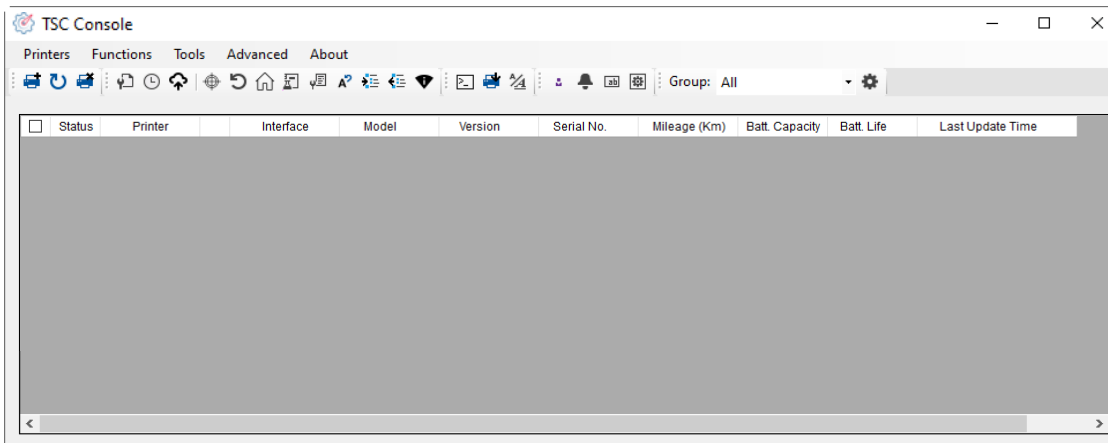
5. TSC Console

TSC Console 是个整合各功能，让用户能调整不同设置的工具，除了查看状态、调整打印机参数、下载图片、文字、固件等等外，也能够通过传送指令来让打印机运作。

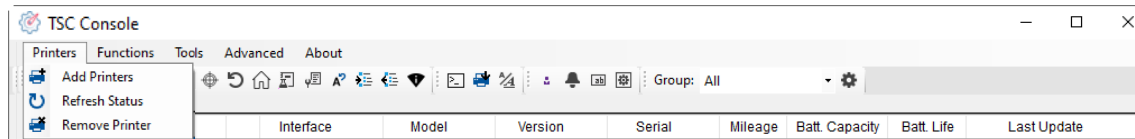
※ 打印机固件为 A2.12 之前版本将会以 9100 端口作为指令端口；固件为 A2.12 后版本则会以 6101 端口作为指令端口

5.1 启动 TSC Console

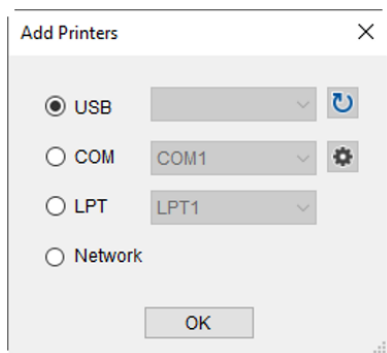
1. 双击图标以启动软件。



2. 点选 Printer > Add Printers 来手动新增打印机至 TSC Console。

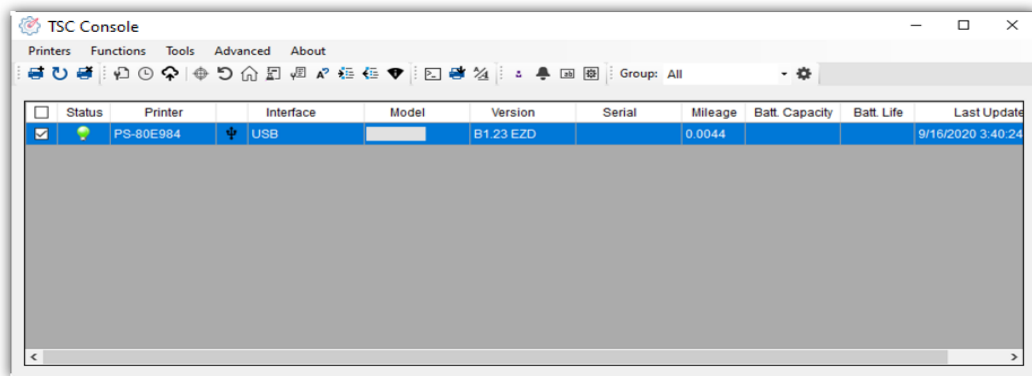


3. 选择当前打印机所使用之接口。



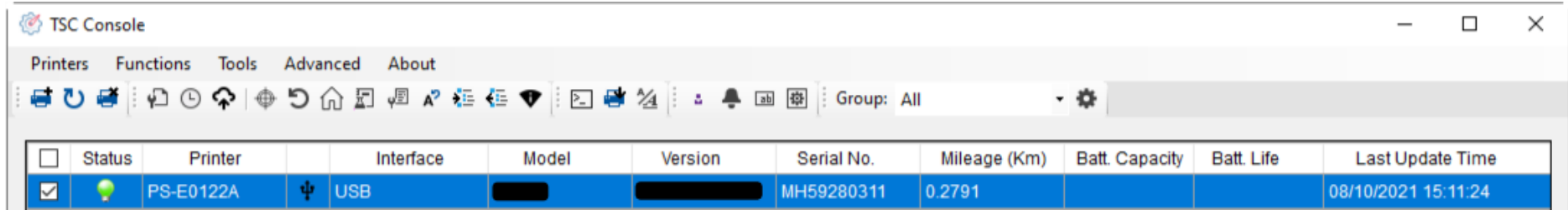
4. 所选之打印机将会新增至 TSC Console 界面。

5. 勾选打印机并进行设置。 (如需详细使用说明, 请参阅 TSC Console 使用手册)



5.2 新增以太网接口

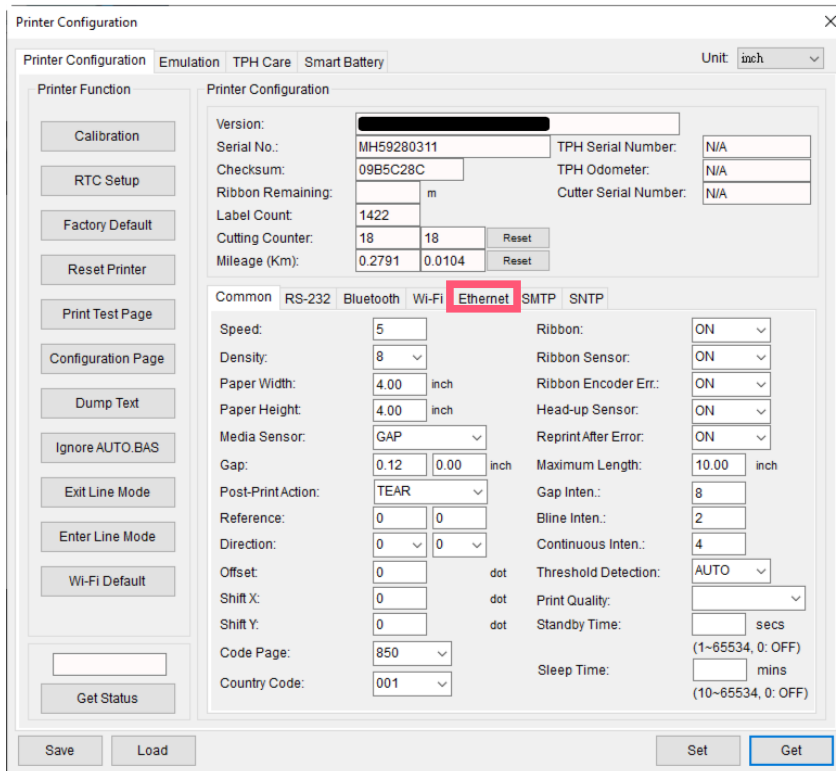
- 先以 USB 或 COM Port 新增界面。



TSC Console interface showing printer status table:

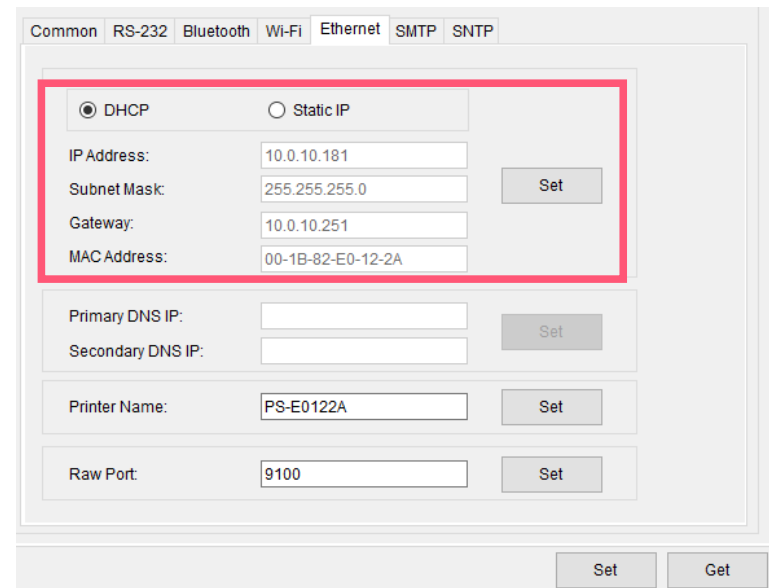
Status	Printer	Interface	Model	Version	Serial No.	Mileage (Km)	Batt. Capacity	Batt. Life	Last Update Time
<input checked="" type="checkbox"/>	PS-E0122A	USB			MH59280311	0.2791			08/10/2021 15:11:24

- 双击进入打印机信息页面 > 点选 Ethernet 字段 > 查看所处 IP 位置。



Printer Configuration dialog box, Ethernet tab selected. The Ethernet tab is highlighted with a red box. The configuration includes:

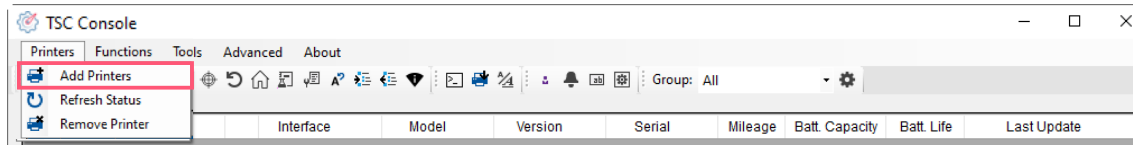
- Speed: 5
- Density: 8
- Paper Width: 4.00 inch
- Paper Height: 4.00 inch
- Media Sensor: GAP
- Gap: 0.12, 0.00 inch
- Post-Print Action: TEAR
- Reference: 0
- Direction: 0, 0
- Offset: 0
- Shift X: 0
- Shift Y: 0
- Code Page: 850
- Country Code: 001
- Ribbon: ON
- Ribbon Sensor: ON
- Ribbon Encoder Err.: ON
- Head-up Sensor: ON
- Reprint After Error: ON
- Maximum Length: 10.00 inch
- Gap Inten.: 8
- Bline Inten.: 2
- Continuous Inten.: 4
- Threshold Detection: AUTO
- Print Quality: [dropdown]
- Standby Time: [input] secs
- Sleep Time: [input] mins



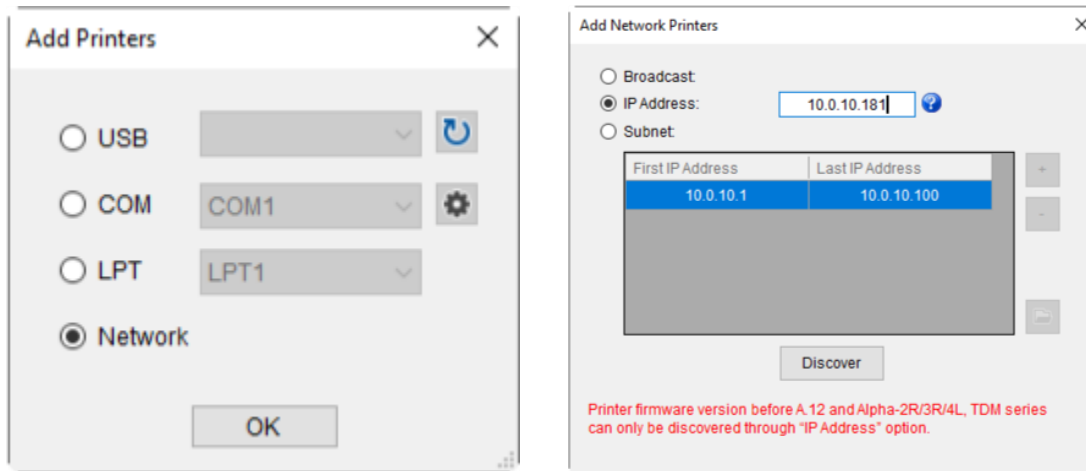
Ethernet configuration window showing DHCP settings. The DHCP radio button is selected and highlighted with a red box. The configuration includes:

- IP Address: 10.0.10.181
- Subnet Mask: 255.255.255.0
- Gateway: 10.0.10.251
- MAC Address: 00-1B-82-E0-12-2A
- Primary DNS IP: [input]
- Secondary DNS IP: [input]
- Printer Name: PS-E0122A
- Raw Port: 9100

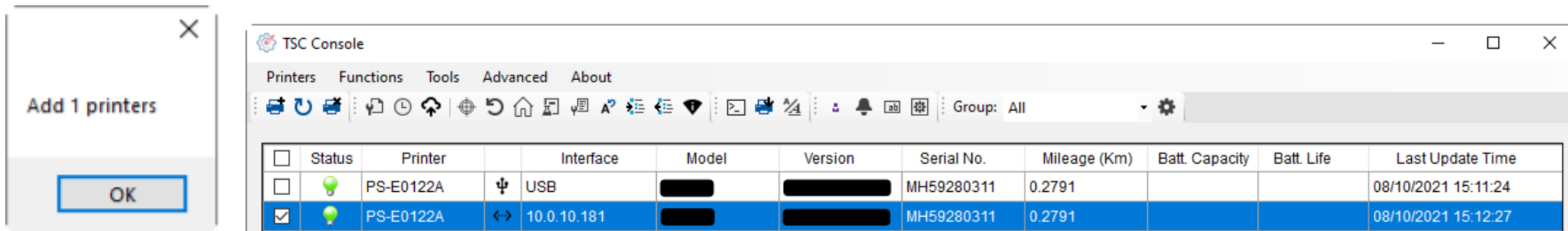
- 返回 TSC Console 页面，点选左上角 Add Printer 选项。



- 点击 Network 选项 > 输入先前查看的 IP 位置 > 点选 Discover。



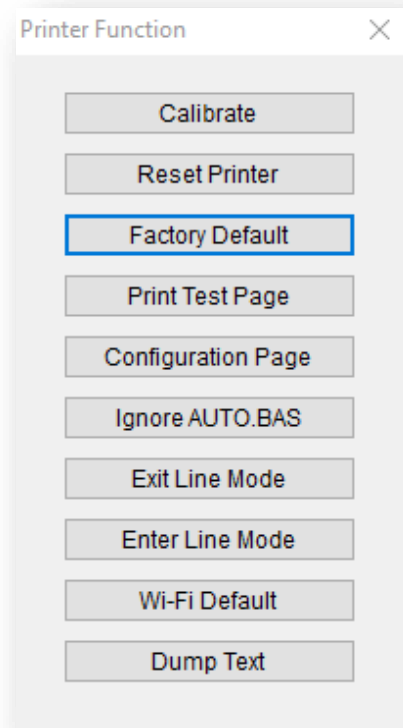
- 如成功配对，窗口将会弹出 > 点选 OK 关闭窗口 > TSC Console 将会新增以太网接口。



5.3 打印机功能

打印机功能提供用户基本操作选项。

- I. 点选 **Printer Function**。
- II. 点选后会出现左下图标，每个选项的功能叙述如下：



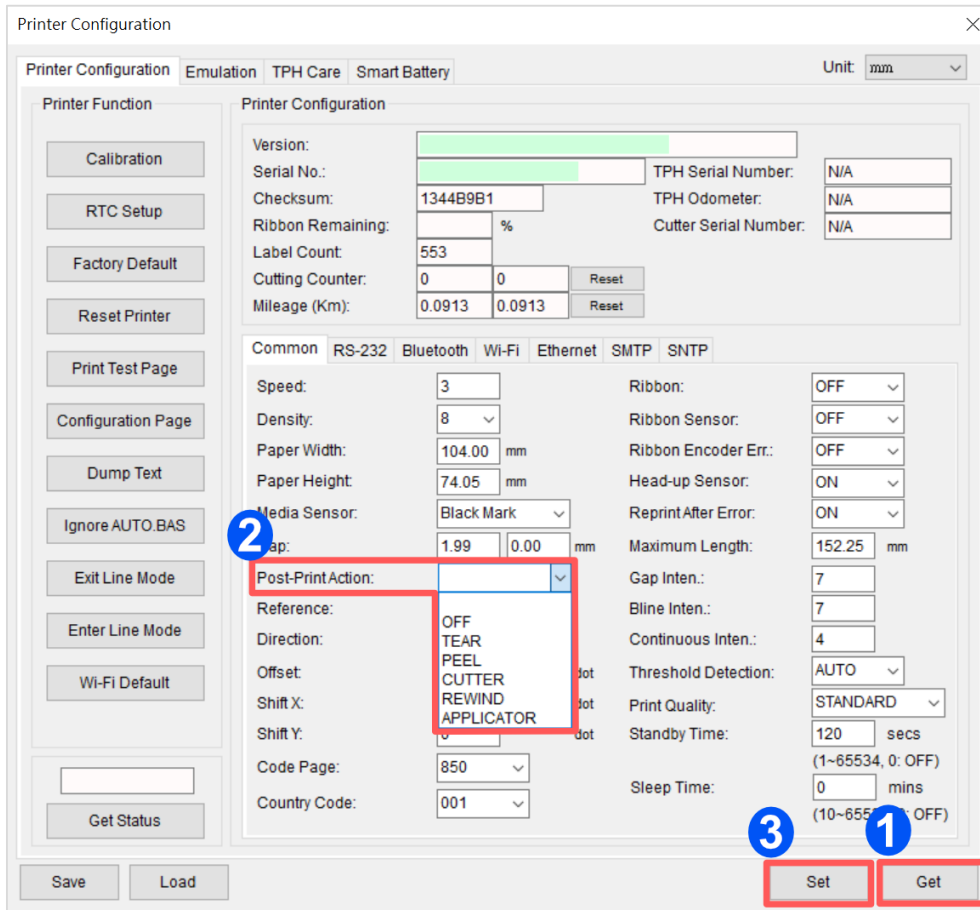
功能	描述
Calibrate	传感器校正
Reset Printer	重启打印机
Factory Default	恢复出厂默认值并重新开机
Print Test Page	打印测试页
Configuration Page	打印自测页
Ignore AUTO.BAS	重启并在此该次忽略 AUTO.BAS 档案
Exit Line Mode	退出行模式
Enter Line Mode	进入行模式
Wi-Fi Default	清除 Wi-Fi 设置
Dump Text	进入打印机侦错模式

5.4 设置打印后动作

当用户使用选购配件时，如切刀模块、剥纸模块、回收模块等，请在校正纸卷后选择对应的打印后动作。

请参照下列步骤完成设置：

依章节 5.1 将标签机新增至 TSC Console > 双击打印机 > Printer Configuration(打印机设置)页面将会弹出 > 点选 **Get** 读取数据 > 至窗口下半部 **Common** 字段 > 寻找 **Post-Print Action(打印后动作)** > 依应用需求点选对应模式 > 点选 **Set** 以完成设置。



6. 故障排除

下方表格中的内容是一般操作者常见的问题以及问题解决方法；如果您已经依照我们建议的方式来排除故障情形，而打印机仍未正常运作，请与您购买经销商的技术支持部门联系，以获取更多协助。

LED 指示灯状态

本章节依照指示灯显示和其他可能遇到的问题以表格方式条列出来。同时也提供相对应的解决方法。

指示灯状态 / 颜色	打印机状态	可能因素	解决方法
灭	无回应	打印机成无电源状态	<ul style="list-style-type: none">* 请确认是否电源已开启* 请确认电源供应器上的绿灯是否有亮,如无可能是电源供应器损坏,请更换电源供应器* 请检查电源线两端和电缆线两端是否都已接好
绿色	开机	打印机已启动至可使用状态	*正常打印
闪绿色	暂停	打印机暂停打印	*按进纸键启动打印功能
闪红色	错误	标签或碳带用尽,或打印机设置产生错误	<ol style="list-style-type: none">1.标签或碳带用尽2.打印机设置产生错误 <ul style="list-style-type: none">*依照安装说明换上标签或碳带,再按进纸键启动打印功能*依照初始化说明重新设置

打印质量

问题	可能因素	解决方法
无法打印	查看传输线是否有连接妥当于机器的传输端口插槽	重新连接传输线
	串行端口缆线内的 pin 脚非 1 对 1 的型式	请更换串行端口缆线，缆线内的 pin 脚需为 1 对 1 的型式
	串行端口传输参数设置错误	请重新设置串行端口传输参数
	Windows 驱动中的传输端口设置不正确	于驱动程序中设置正确的传输端口
	Ethernet IP, subnet mask 和 gateway 的设置不正确	设置正确的 IP, subnet mask 和 gateway 值
标签上无印刷体	标签安装路径不正确	请参照标签安装章节的各步骤重新安装标签
连续进纸	打印机设置产生错误	依照初始化和间隙/黑线标记测定说明重新设置
卡纸	间隙/黑标传感器发射强度设置不正确(传感器发射强度不够)	校正间隙/黑标传感器
	标签尺寸设置错误	重新设置标签尺寸
	标签纸可能阻塞黏贴于机器内部靠近传感器附近	检查打印头机构并清除黏贴住的标签纸
打印质量不佳	上盖未关紧	请关紧上盖
	使用错误的电源供应器	请确认电源供应器是否为 24V DC
	查看标签纸是否安装无误	重新确实安装标签纸
	查看是否有灰尘或胶黏剂堆积于打印头上	清洁打印头
	打印浓度设置不当	重新进行打印浓度、速度设置
	印出自测值，查看部分判断是否为打印头损坏	更换打印头

LCD 屏幕显示讯息(TDP-225/324 机种此为选配功能)

本章节将 LCD 屏幕可能显示的讯息和其相对应的处理方法条列如下。

显示讯息	可能原因/状况	处理方式
Head Open	<ul style="list-style-type: none"> * 表示此时打印机上盖是开启的状态 	<ul style="list-style-type: none"> * 请确实关闭上盖
No Paper	<ul style="list-style-type: none"> * 标签纸用尽 * 标签安装路径不正确 * 间隙/黑标传感器侦测不正确 	<ul style="list-style-type: none"> * 安装新标签纸 * 请参照标签安装的各项步骤重新进行安装 * 重新校正标签传感器
Paper Jam	<ul style="list-style-type: none"> * 间隙/黑标传感器侦测不正确 * 标签纸尺寸设置不正确 * 可能有标签纸堵在打印机机构内部 	<ul style="list-style-type: none"> * 重新校正标签传感器 * 设置正确的标签尺寸 * 清洁机构内部
Out of Mem	<ul style="list-style-type: none"> * FLASH/DRAM 或 MicroSD 卡内存空间已满 	<ul style="list-style-type: none"> * 清除 FLASH / DRAM 或 MicroSD 卡内部不必要的档案
Take Label	<ul style="list-style-type: none"> * 剥纸功能正常，等待用户移除已剥出的标签以打印下一张 	<ul style="list-style-type: none"> * 已装设剥纸模块下，剥纸功能正常显示，请移除已剥出的标签 * 请确认剥纸模块的连接头连接正确 * 如果未安装剥纸器却显示此一讯息，请关闭剥纸器功能的设置
Cutter Error	<ul style="list-style-type: none"> * 切刀卡住 * 没装设切刀模块 * 切刀 PCB 损坏 	<ul style="list-style-type: none"> * 移除卡住的标签纸 * 请确认标签纸厚度是否是在 0.19mm 标准以内 * 更换切刀或切刀驱动电路板

7. 保养办法

本节介绍如何简易保养打印机及相关维护程序以确保打印的质量，以下为建议与方法。

清洁

- 根据所用耗材的不同，打印机可能会积累残留物（耗材灰尘，粘合剂等），此为正常现象。为保持最佳打印质量及延长机器寿命，应定期清洁打印机并定期更换、清洁打印头以清除残留物。

消毒

- 对打印机进行消毒以保护自己和其他人，并助于防止病毒传播。

注意

- 在执行任何清洁或消毒动作之前，将电源开关关闭。保持电源线连接以使打印机接地以减少静电损坏的风险。
- 清洁打印机内部区域时，请勿佩戴戒指或其他金属物品。
- 仅使用本文档推荐的清洁剂。使用其他代替可能会损坏打印机并使保固无效。
- 请勿将液体清洁剂直接喷洒或滴入打印机。请先将液体清洁剂沾在干净不起毛絮的布上，然后再用此湿的布清理打印机。
- 请勿在打印机内部使用罐装空气，因为它会将灰尘和碎屑吹到传感器和其他关键组件上。
- 仅使用吸尘器，吸尘器的喷嘴和软管应导电且接地，以排出累积的静电。
- 所有参考文献中皆要求使用异丙醇（99% or greater isopropyl alcohol）清洁打印头，以减少湿气腐蚀的风险。
- 请勿用手触摸打印头。如果不小心触摸它，请使用99%异丙醇对其进行清洁。
- 使用任何清洁剂时，请始终采取个人预防措施。

清洁工具

- 棉花棒
- 无尘布
- 无带有金属的软毛刷子
- 吸尘器
- 75% Ethanol 乙醇（用于消毒）
- 99% Isopropyl alcohol 异丙醇（用于打印头和橡胶滚筒清洁）
- 原厂打印头清洁笔
- 温和的清洁剂（不含氯）

清洁保养程序:

清洁部分	方式	建议清洁频率
打印头	<ol style="list-style-type: none">1. 在清洁打印头之前，请务必先关闭打印机电源。2. 让打印头冷却至少一分钟。3. 使用沾取 99%异丙醇的棉花棒或正品的打印头清洁笔清洁打印头表面。	更换一卷新标签纸卷时，请清洁打印头。
橡胶滚轮	<ol style="list-style-type: none">1. 关闭打印机电源2. 一边转动橡胶滚轮，一边仔细的用沾取 99%异丙醇的布擦拭	更换新标签纸卷时清洁橡胶滚轮
剥纸杆	使用不起毛絮的布沾取 99%异丙醇擦拭。	当有需要时
传感器	使用无带有金属的软毛刷子或真空吸尘器清除灰尘和纸屑。 应当清洁上部和下部的标签传感器，以确保可靠的标签校正检测。	每月
机器外部	用干净的不起毛絮的布（沾水的布）清洁打印机表面。如有必要，请使用温和的清洁剂或桌面清洁剂清理，然后使用 75%的乙醇擦拭消毒。	当有需要时
机器内部	使用真空吸尘器清除所有灰尘和纸屑，以清洁打印机内部，或者使用带有柔软非金属硬毛的刷子清理，然后使用 75%的乙醇擦拭消毒。	当有需要时

8. 安规认证



AS/NZS CISPR 32, Class B



UL 60950-1(2nd Edition)
CSA C22.2 No. 60950-1-07(2nd Edition)



EN 60950-1



GB 4943.1
GB 9254, Class B
GB 17625.1



Energy Star for Imaging Equipment Version 2.0



TP TC 004/2011
TP TC 020/2011



IS 13252(Part 1)/
IEC 60950-1



KN 22
KN 24

Important safety instructions:

1. Read all of these instructions and keep them for later use.
2. Follow all warnings and instructions on the product.
3. Disconnect the power plug from the AC outlet before cleaning or if fault happened.
Do not use liquid or aerosol cleaners. Using a damp cloth is suitable for cleaning.
4. The mains socket shall be installed near the equipment and easily accessible.
5. The unit must be protected against moisture.
6. Ensure the stability when installing the device, Tipping or dropping could cause damage.
7. Make sure to follow the correct power rating and power type indicated on marking label provided by manufacture.
8. Please refer to user manual for maximum operation ambient temperature.

重要安全说明：

1. 阅读所有这些说明，并保留以备未来使用。
2. 按照产品上的所有警告和说明进行操作。
3. 在清洁前或发生故障时，拔除电源插头与交流电源插座的连接。
不要使用液体或喷雾清洁剂。建议使用湿布清洁。
4. 电源插座应安装在设备附近及方便使用处。
5. 本机器必须防止潮湿。
6. 确保安装设备时的稳定性，翻倒或跌落可能会导致设备损坏。
7. 确保按照制造商提供的标签上标明之正确的额定功率和电源类型进行设置。
8. 请参考使用手册以确认环境温度的最大值。

WARNING:

Hazardous moving parts, keep fingers and other body parts away.

CAUTION:

(For equipment with RTC (CR2032) battery or rechargeable battery pack)

Risk of explosion if battery is replaced by an incorrect type.

Dispose of used batteries according to the Instructions as below.

1. DO NOT throw the battery in fire.
2. DO NOT short circuit the contacts.
3. DO NOT disassemble the battery.
4. DO NOT throw the battery in municipal waste.
5. The symbol of the crossed out wheeled bin indicates that the battery should not be placed in municipal waste.

警告：

(对于带有 RTC (CR2032) 电池或可充电电池组的设备)

如果更换不正确的电池类型，会有爆炸的危险。

请按照以下说明处理废电池：

1. 请勿将电池投入火中。
2. 请勿使触点短路。
3. 请勿拆卸电池。
4. 请勿将电池丢入都市废弃物。
5. 垃圾桶画叉图案表示电池不应放置在都市废弃物中。



Caution: The printhead may be hot and could cause severe burns. Allow the printhead to cool.

CAUTION:

Any changes or modifications not expressly approved by the grantee of this device could void the user's authority to operate the equipment.

设备名称 Equipment name: 热转式/热敏式条形码打印机,						
主型号 Type designation (Type): TTP-225 系列型号						
单元 Unit	限用物质及其化学符号					
	铅Lead (Pb)	汞Mercury (Hg)	镉Cadmium (Cd)	六价铬 Hexavalent chromium	多溴联苯 Polybrominated biphenyls	多溴二苯醚Polybrominated diphenyl ethers (PBDE)

				(Cr ⁺⁶)	(PBB)	
内外塑料件	○	○	○	○	○	○
内外铁件	-	○	○	○	○	○
滚轮	○	○	○	○	○	○
电路板	-	○	○	○	○	○
芯片电阻	-	○	○	○	○	○
积层陶瓷表面黏着电容	○	○	○	○	○	○
集成电路-IC	-	○	○	○	○	○
电源供应器	○	○	○	○	○	○
打印头	-	○	○	○	○	○
液晶显示器	-	○	○	○	○	○
马达	-	○	○	○	○	○
插座	-	○	○	○	○	○
线材	-	○	○	○	○	○

备考1. “超出0.1 wt %”及“超出0.01 wt %”系指限用物质之百分比含量超出百分比含量基准值。

备考2. “○”系指该项限用物质之百分比含量未超出百分比含量基准值。备考3. “-”系指该项限用物质为排除项目。

9. 历史纪录

Date	Content	Editor
2023/8/14	更新 2.1 拆封与检查章节	Zdh

TSC **PRINTRONIX®**
AUTO ID