



CW45

采用 Android™

快速入门指南

代理商型号

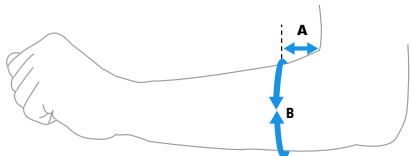
CW45-X0N

打开包装箱

验证包装箱是否包含以下物品：

- CW45 移动计算机
- 臂挂式
- 可充电锂离子电池
- 产品文档

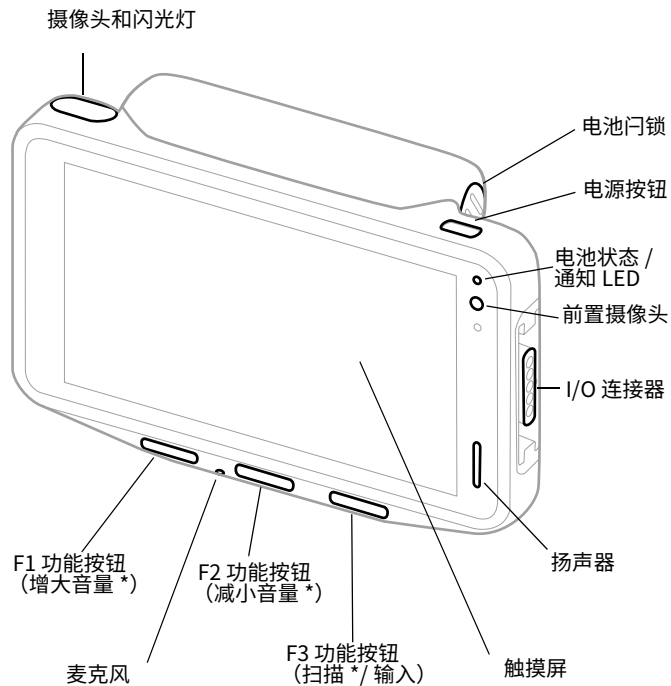
注： 臂悬带 (CW45-STRAP/CW45-STRAP-HL) 单独出售。



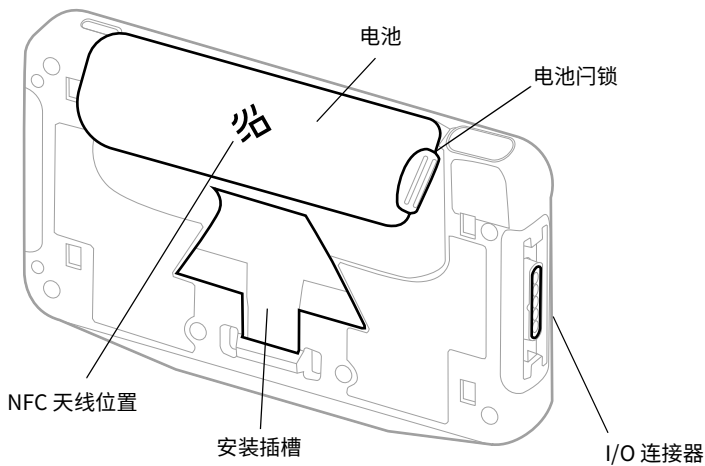
腕带尺寸		A	B
CW45-STRAP 小型	英寸	3	8 至 10.5
	厘米	7.6	20.3 至 26.7
CW45-STRAP 中等	英寸	3	10 至 13.5
	厘米	7.6	25.4 至 34.3
CW45-STRAP 大	英寸	3	11.5 至 15
	厘米	7.6	29.2 至 38.1
CW45-STRAP-HL	英寸	3	8 至 15
	厘米	7.6	20.3 至 38.1

如果您还订购了移动计算机附件，请核对订单中是否包含这些附件。
请务必保留原包装，以便在移动计算机返修时使用。

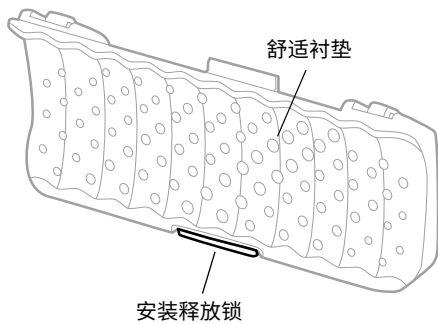
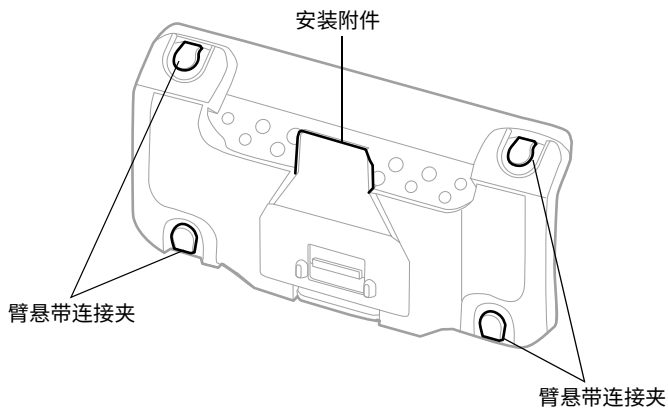
计算机功能



* 开箱即用配置



支架功能



有关电池的说明

移动计算机配有标准 3.6 VDC、12.24 瓦时锂离子电池或为霍尼韦尔国际公司制造的扩展 3.6 VDC、24.48 瓦时锂离子电池。



在尝试使用、充电或更换设备中的电池之前，请仔细阅读包装盒上提供的所有标签、标记和产品文档，或在线访问 sps.honeywell.com。如要了解有关便携式设备电池维护的更多信息，请访问 honeywell.com/PSS-BatteryMaintenance。

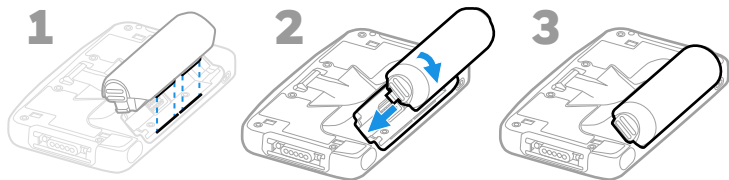


建议您使用霍尼韦尔锂离子电池组。使用任何非霍尼韦尔电池可能导致超出保修范围的损坏。

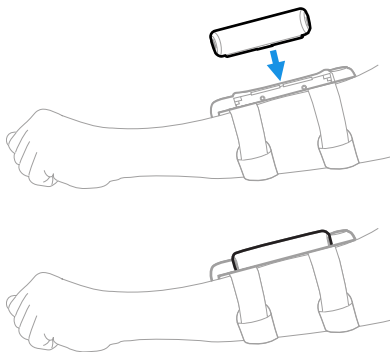


将电池放入计算机之前，请确保所有组件干燥。潮湿的组件可能会造成超出保修范围的损坏。

安装电池



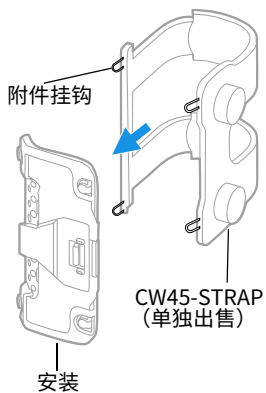
注： 无论支架是否就位，都可以安装电池。



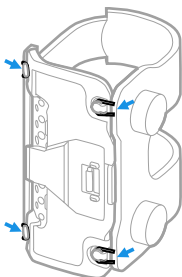
组装支架和臂悬带

CW45-STRAP

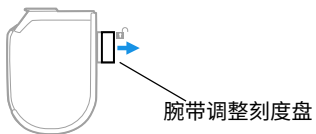
1



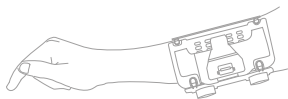
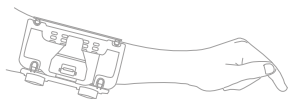
2



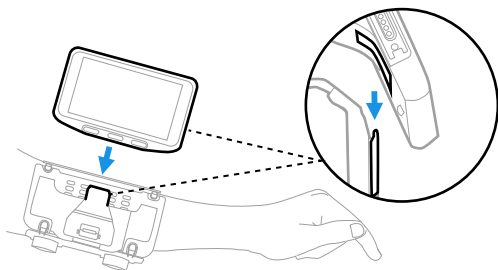
3



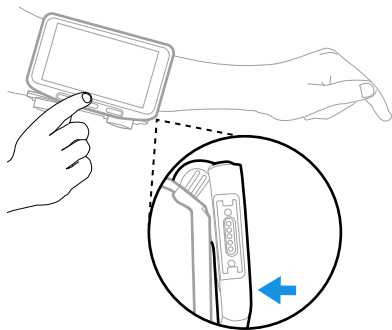
4



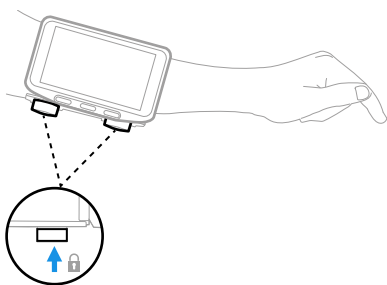
5



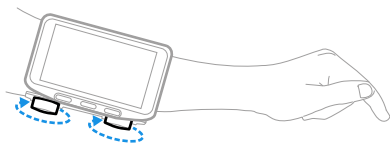
6



7

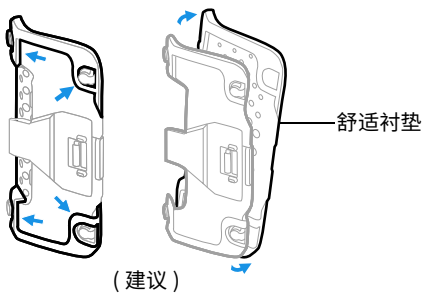


8

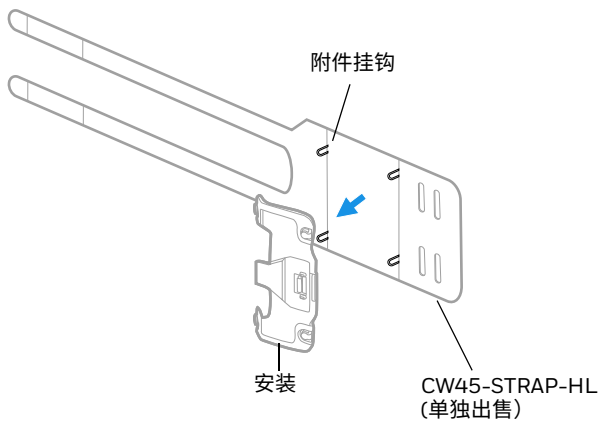


CW45-STRAP-HL

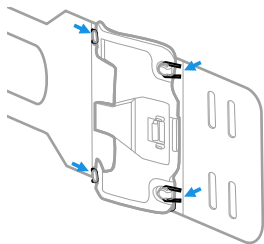
1



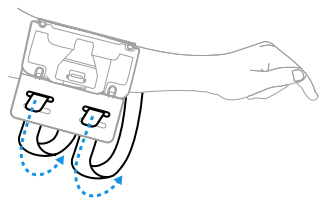
2



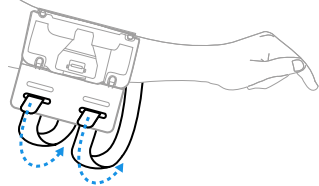
3



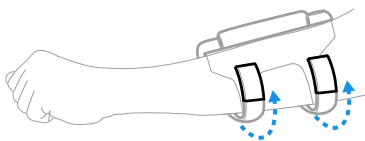
4



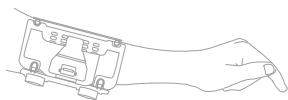
或



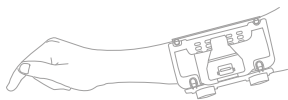
5



6

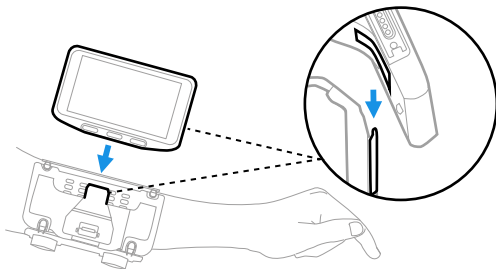


左臂设置

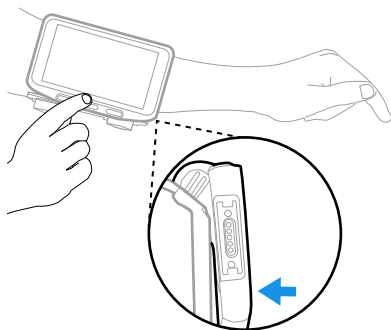


右臂设置

7

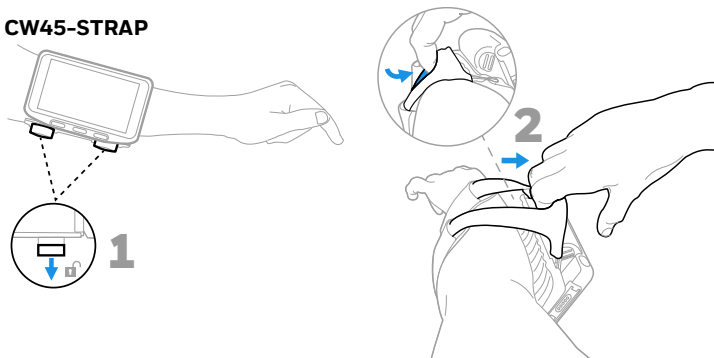


8

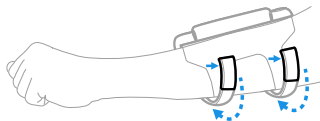


拆卸支架组件

CW45-STRAP



CW45-STRAP-HL



给移动计算机充电

首次使用计算机之前，必须先给 CW45 电池充电。请使用 CW45 充电装置给标准 (12.24 Wh) 电池充电，充电时间至少为 **3 个小时**。将扩展电池 (24.48 Wh) 充电至少 **6 个小时**。

注： 充电时使用计算机将延长满充所需时间。如果移动计算机消耗的电流多于充电电源提供的电流，将无法进行充电。



建议您使用霍尼韦尔配件和电源适配器。使用非霍尼韦尔附件或电源适配器可能会导致不在保修范围内的损坏。

CW45 系列移动计算机指定使用 CW45 充电附件。有关更多信息，请参阅 CW45 *附件用户指南*（可从 sps.honeywell.com 下载）。



将计算机和电池与外围设备连接之前，请确保所有组件干燥。潮湿的组件可能会造成超出保修范围的损坏。

打开 / 关闭电源

计算机第一次开机时，会显示 Welcome (欢迎) 屏幕。您可以扫描配置条码或使用向导来手动设置计算机。设置完成后，启动时将不会再显示 Welcome (欢迎) 屏幕，并且会自动关闭 (禁用) Provisioning (部署) 模式。

打开计算机电源：

- 按住 **Power (电源)** 按钮大约 3 秒钟，然后松开。

关闭计算机电源：

1. 按住 **Power (电源)** 按钮直到出现选项菜单。
2. 轻触 **Power Off (关机)**。

电池更换

热插拔

如果满足以下条件，您可以按需更换电池：

- 计算机已开机至少 4 分钟。
- 和
- 您可以在 60 秒内插入新电池。

电池更换模式

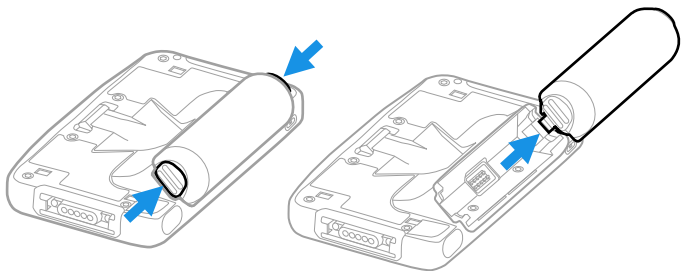
Swap Battery（电池更换）模式可将计算机置于低功耗状态，从而可以短时间取下电池。

激活 Swap Battery（电池更换）模式：

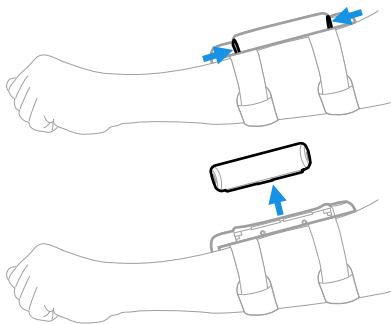
1. 按住 **Power（电源）** 按钮直到出现选项菜单。
2. 点按 **Swap Battery（更换电池）**，然后按照屏幕上的说明执行操作。
3. 更换电池后，请按下 **Power（电源）** 按钮。

取出电池

按住电池门锁，将电池从计算机中取出。



或



屏幕超时

屏幕超时（休眠模式）会在计算机进入非活跃状态超过设定时间时，自动关闭触摸面板显示屏并锁定计算机，以节省电池电量。

- 按下然后松开 **Power（电源）** 按钮即可唤醒计算机。

调节屏幕超时

调节触摸屏在睡眠前处于不活动状态的时间：

1. 在触摸屏上向上滑动。
2. 选择 **Settings（设置） > Display（显示） > Screen Timeout（屏幕超时）**。
3. 选择显示屏在多长时间的不活动状态后进入休眠。

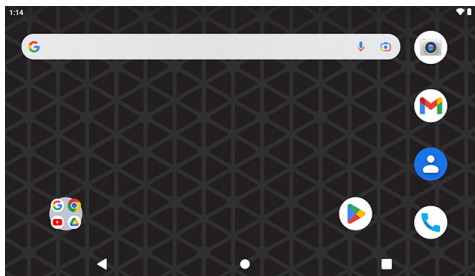
关于首页屏幕

通知 / 状态栏

搜索栏

主页屏幕面板




导航按钮

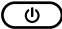
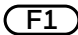
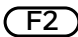



收藏夹
托盘

导航和功能按钮

有关按钮位置，请参见第 2 页的“第 2 页的[计算机功能](#)”。

按钮	描述	
	返回	返回上一屏幕。
	主页	返回主页屏幕。
	最近的应用程序	查看并切换最近使用过的应用程序。

按钮	描述
	电源 <ul style="list-style-type: none"> · 打开 / 关闭电源 · 进入 / 退出屏幕超时（睡眠）。 · 访问选项菜单，包括：关闭电源、重新启动和电池更换模式。
	VOL_UP 可编程功能按钮。默认为“增大音量”。
	VOL_DOWN 可编程功能按钮。默认为“减小音量”。
	ENTER/SCAN (输入 / 扫描) * 可编程功能按钮。默认为 Enter (输入)。 * 开箱即用，F3 按钮被指定为 Scan (扫描)（请参阅下一节）。

F3 按钮

开箱即用，F3 按钮已重新映射为 Scan（扫描），以便您可以在设置过程中使用配置条码。要清除重新映射并将 F3 按钮恢复为默认值 (Enter)，请扫描下面的条码或使用 Keyremap。（有关 Keyremap 的更多信息，请参阅 CW45 用户指南。）



注： 恢复 *Factory Reset*（出厂设置）会将 F3 按钮重新映射回 *Scan*（扫描）。

关于部署模式

在完成开箱设置过程之后，会自动关闭 Provisioning（部署）模式。如果没有在 Settings（设置）应用程序中启用 Provisioning（部署）模式，则会对扫描条码在计算机上安装应用程序、证书、配置文件和许可证进行限制。如需了解更多信息，请参阅用户指南。

使用 Scan Demo（扫描演示）来扫描条码

为获得最佳性能，建议以小角度扫描条码以避免反射。

1. 在屏幕上向上滑动。
2. 选择 **Demos（演示）** > **Scan Demo（扫描演示）**。
3. 将计算机对准条码。
4. 轻触屏幕上的 **Scan（扫描）**。



解码结果将显示在触摸屏上。

注： 在 *Scan Demo（扫描演示）* 应用程序中，并非所有条码的码制都默认启用。如果无法扫描条码，可能是因为相应的条码类型未启用。如需了解如何修改默认的应用程序设置，请参阅用户指南。

同步数据

在 CW45 和计算机之间移动文件：

1. 使用通信附件将 CW45 连接到计算机。
2. 在 CW45 上，从屏幕顶部向下滑动以查看通知面板。

3. 轻触 **Android System (Android 系统)** 通知两次，以打开选项菜单。
4. 选择 **File Transfer (文件传输)** 或 **PTP**。
5. 在计算机上打开文件浏览器。
6. 浏览至 CW45。现在，您可以在计算机与 CW45 之间复制、删除和移动文件或文件夹，方式与对任何其他存储驱动器进行的操作一样（如剪贴或拖放）。

注： 关闭 **Provisioning (部署)** 模式后，文件浏览器的视图中会隐藏某些文件夹。

重启移动计算机

您可能需要重启移动计算机，才能解决应用程序停止响应系统或计算机似乎被锁定的问题。

1. 按住 **Power (电源)** 按钮直到出现选项菜单。
2. 选择 **Restart (重启)**。

若触摸屏无响应，请重启电脑。

- 按住 **Power (电源)** 按钮约 8 秒，直到计算机重启。

注： 要了解有关高级重置选项的信息，请参阅用户指南。

合规版本

要查看移动设备的合规标志，请选择 **Settings (设置) > About phone (关于电话) > Compliance Information (合规信息)**。

支持

若要搜索我们的知识库来寻找解决办法，或者要登录技术支持入口网站并报告问题，请访问 honeywell.com/PSStechnicalsupport。

文件

产品文档可在 sps.honeywell.com 中找到。

有限保修

如需了解保修信息，请访问 sps.honeywell.com，然后选择 **Support (支持) > Productivity (生产力) > Warranties (保修)**。

专利

有关专利信息，请参阅 www.hsmpats.com。

商标

Android 是 Google LLC 的商标。

本文件中提到的其它产品名称或商标可能是其他公司的商标或注册商标，并且是其各自所有者的财产。

免责声明

霍尼韦尔国际公司 (“HII”) 保留对本文件中所含的规范和其他信息做出修改的权利，恕不另行通知，用户可随时咨询 HII，以确定文件是否发生修改。HII 对本出版物中提供的信息不作任何声明或保证。

对以上文件的技术或编辑错误、纰漏，以及因包装、执行或使用本材料造成的任何意外或损坏，HII 公司均不承担责任。在选择和使用软件和 / 或硬件来获得预期结果方面，HII 拒绝承担任何责任。

此文档包含受版权保护的专有信息。保留所有权利。未经 HII 许可，任何人不得复制或翻译本文件。

版权所有 ©2024 Honeywell Group of Companies。保留所有权利。