



Solaris 7980g/7990g

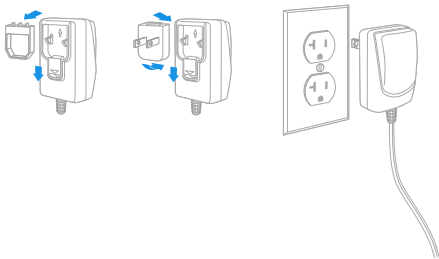
自动读取面积型成像机

快速入门指南

设备入门

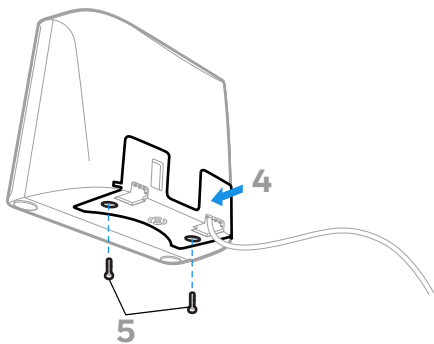
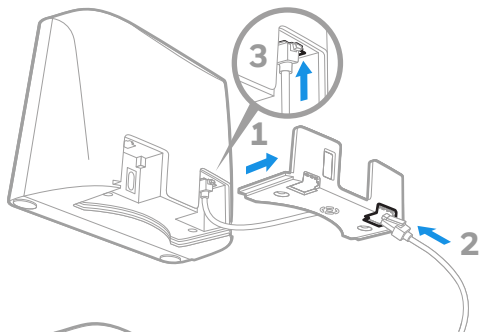
连接扫描器之前请关闭计算机电源，然后在扫描器完全连接后打开计算机电源。

供电装置（如果包括）

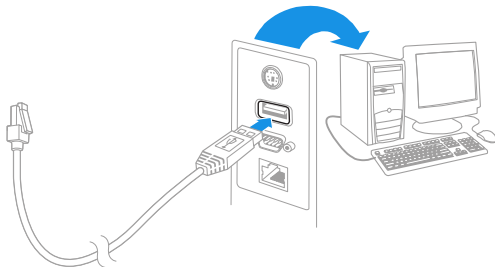


注： 如果需要电源，必须单独订购。

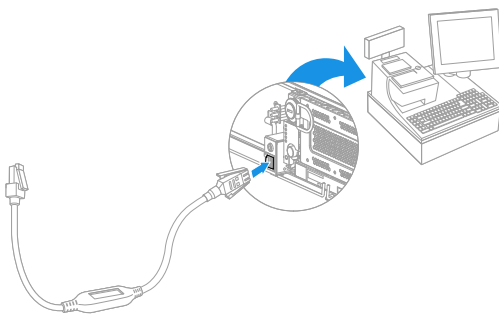
连接扫描器 (USB 和 RS485)



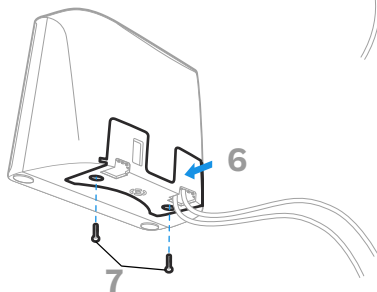
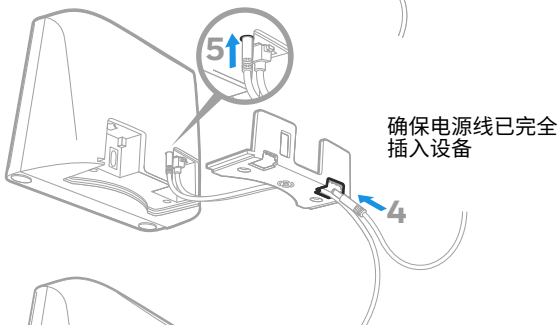
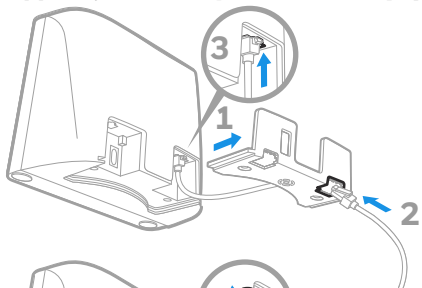
USB



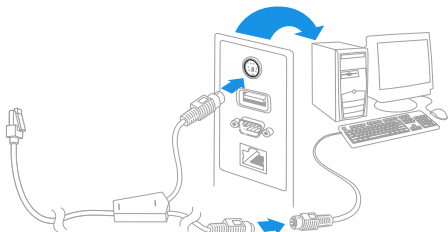
RS485



连接扫描器（键盘口和 RS232 串行端口）

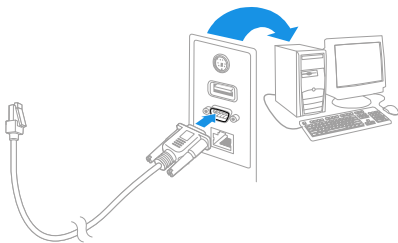


键盘口



注： 对于键盘口，您必须使用电源。

RS232 串行端口



注： 对于 RS232，您必须使用电源。

读取技巧

将条码对准扫描器。校准器打开，LED 变亮开始读取条码。如果房间内光亮不足，那么可能无法读取条码。

标准产品默认设置

以下条码可以重置所有标准产品默认设置。



标准产品默认设置

USB PC 键盘

扫描以下代码，以设置扫描器用于 USB PC 键盘。



USB PC 键盘

RS485 接口

RS485 接口默认为端口 5B。如果您有一个 IBM POS 终端使用端口 9B，则须扫描下面相应的条码，以设置该终端，然后将收银机断电重启。如果您有一个 IBM POS 终端使用端口 17，则须扫描下面的 IBM 端口 17 接口条码。



IBM 端口 9B HHBCR-1 接口



IBM 端口 9B HHBCR-2 接口



IBM 端口 17 接口

注： 有关其他 RS485 接口选择，请参见我们的网站 sps.honeywell.com 提供的针对您所购买产品的用户指南。

USB 串行



如果您在使用 Microsoft® Windows® PC，则需要从 Honeywell 网站 (honeywell.com/PSSsoftware-downloads) 下载驱动程序。驱动程序将使用下一个可用的 COM 端口号。

扫描以下代码，以设置扫描程序模拟基于普通 RS232 的 COM 端口。Apple® Macintosh 计算机将扫描器识别为 USB CDC 类设备，并自动使用类驱动程序。



USB 串行

注： *无需额外配置（例如，波特率）。*

功能码传输

如果启用此选项，并且功能码包含在扫描的数据中，扫描器会将功能码传输到终端。用户指南中提供了这些功能码的图。扫描器处于键盘口模式时，扫描码在传输之前被转换为键盘码。



启用（默认设置）



禁用

键盘的国家 / 地区

如果您的接口是 USB 键盘或键盘口，那么您的键盘布局默认是美式键盘。要更改此布局，参见以下图表查找您的键盘国家 / 地区。扫描下面的**程序键盘国家 / 地区**条形码，然后扫描数字条形码从 [第 14 页](#) 查找适当的国家 / 地区代码，然后扫描**保存**条形码。

默认情况下，国家字符替换用于以下字符：# \$ @ [\] ^ ' { } ~ 请参见《用户指南》中的 ISO 646 字符替换图表，查看每个国家 / 地区的字符替换。



程序键盘国家 / 地区

国家代码	扫描	国家代码	扫描
比利时	1	意大利	5
丹麦	8	挪威	9
芬兰	2	西班牙	10
法国	3	瑞士	6
德国 / 奥地利	4	美国 (默认)	0
英国	7		



保存

注： 有关国家 / 地区代码的完整列表，请参见我们的网站 sps.honeywell.com 提供的针对您所购买产品的《用户指南》。

加速模式

此选项为键盘辅助程序，因此仅当接口为 USB 键盘或键盘口时方可使用。扫描器运用加速模式更快地将字符发送到终端。如果有字符丢失，则勿使用加速模式。



加速模式开启



加速模式关闭

扫描模式

在自动读取模式下，当扫描器“看到”条码时，就会进入激活状态。

在连续自动读取模式下，扫描器的扫描照明灯始终开启并持续搜索条码。

在自动读取 - 手机模式下，扫描器经过优化，可以从手机或其他 LED 显示屏上读取条码。



自动读取模式



连续自动读取模式



自动读取 - 手机

注： 有关其他扫描模式，请参见我们的网站 sps.honeywell.com 提供的针对您所购买产品的用户指南。

后缀

如果您希望条码后有一个回车符，请扫描**添加回车符后缀**条码。若要在条码后添加制表符，请扫描**添加制表符后缀**条码。否则，请扫描**删除后缀**条码，以删除后缀。



添加回车符后缀



添加制表符后缀



删除后缀

将条码 ID 前缀添加到所有码制

如果您希望将条码 ID 前缀立即添加到所有码制，请扫描以下条码。



将条码 ID 前缀添加到所有码制

注： 有关条码 ID 的完整列表，请参见我们的网站 sps.honeywell.com 提供的针对您所购买产品的《用户指南》。

低品质 PDF 码

该设置通过从多图像中整合信息，提升扫描器读取受损或印刷不清的 PDF 码的性能。当扫描“低品质 PDF 读取开启”后，将提升扫描器的低品质 PDF 码读取性能，但扫描器的敏捷度会降低。因此读取高品质条码时，建议关闭此功能。该设置不影响 1D 条码读取。



低品质 PDF 读取开启



低品质 PDF 读取关闭

数据格式编辑器说明

下面是输入数据格式的简要说明。有关完整说明，请参见我们的网站 sps.honeywell.com 上提供的《用户指南》。

1. 扫描**输入数据格式**符号。
2. 主要 / 备选格式：对主要格式扫描 **0**。

3. 终端类型：对任何终端类型扫描 **099**。
4. 代码 ID：对任何条码类型扫描 **99**。
5. 长度：对任何长度的条码扫描 **9999**。
6. 编辑器命令：使用后面的设置图。
7. 扫描**保存**，保存条目。



输入数据格式



清除所有数据格式



保存

设置图



0



2



4



6



8



1



3



5



7



9



A



B



C



D



E



F



保存

支持

若要搜索我们的知识库来寻找解决办法，或者要登录 技术支持入口网站并报告问题，请访问 honeywell.com/PSstechnicalsupport。

文件

产品文档可在 sps.honeywell.com 中找到。

有限保修

如需了解保修信息，请访问 sps.honeywell.com，然后选择 Support（支持）> Productivity（生产力）> Warranties（保修）。

专利

有关专利信息，请参阅 www.hsmpats.com。

商标

本文件中提到的其它产品名称或商标可能是其他公司的商标或注册商标，并且是其各自所有者的财产。

免责声明

霍尼韦尔国际公司（“HII”）保留对本文件中所含的规范和其他信息做出修改的权利，恕不另行通知，用户可随时咨询 HII，以确定文件是否发生修改。HII 对本出版物中提供的信息不作任何声明或保证。

对以上文件的技术或编辑错误、纰漏，以及因包装、执行或使用本材料造成的任何意外或损坏，HII 公司均不承担责任。在选择和使用软件和 / 或硬件来获得预期结果方面，HII 拒绝承担任何责任。

此文档包含受版权保护的专有信息。保留所有权利。未经 HII 许可，任何人不得复制或翻译本文件。

版权所有 © 2023 Honeywell Group of Companies。保留所有权利。